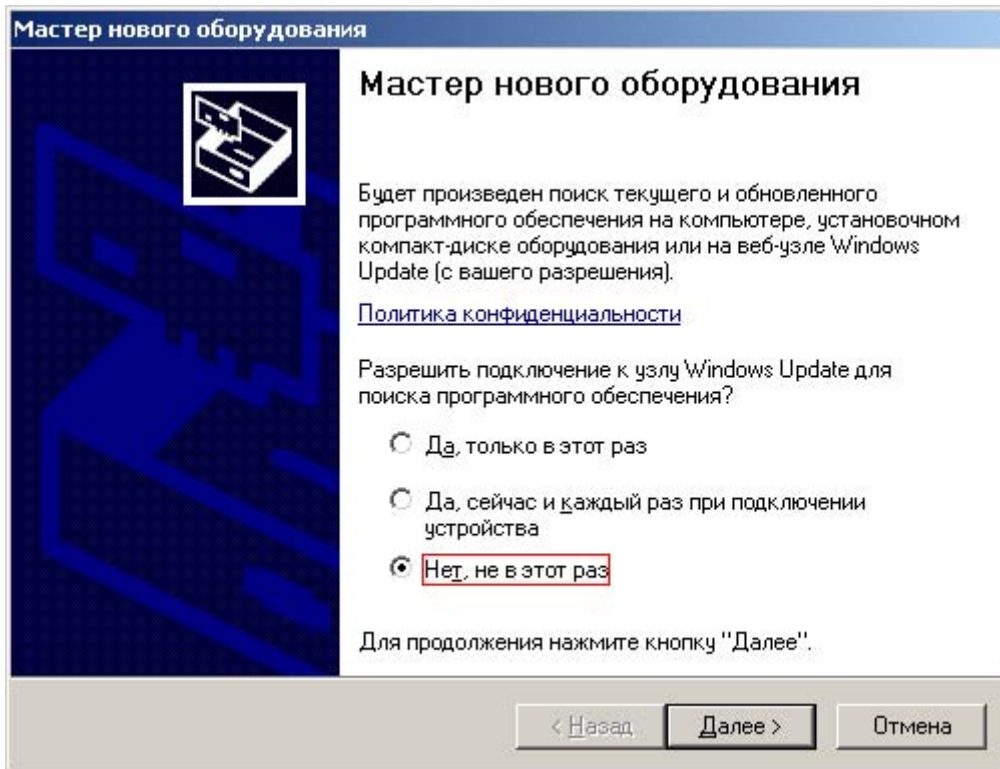
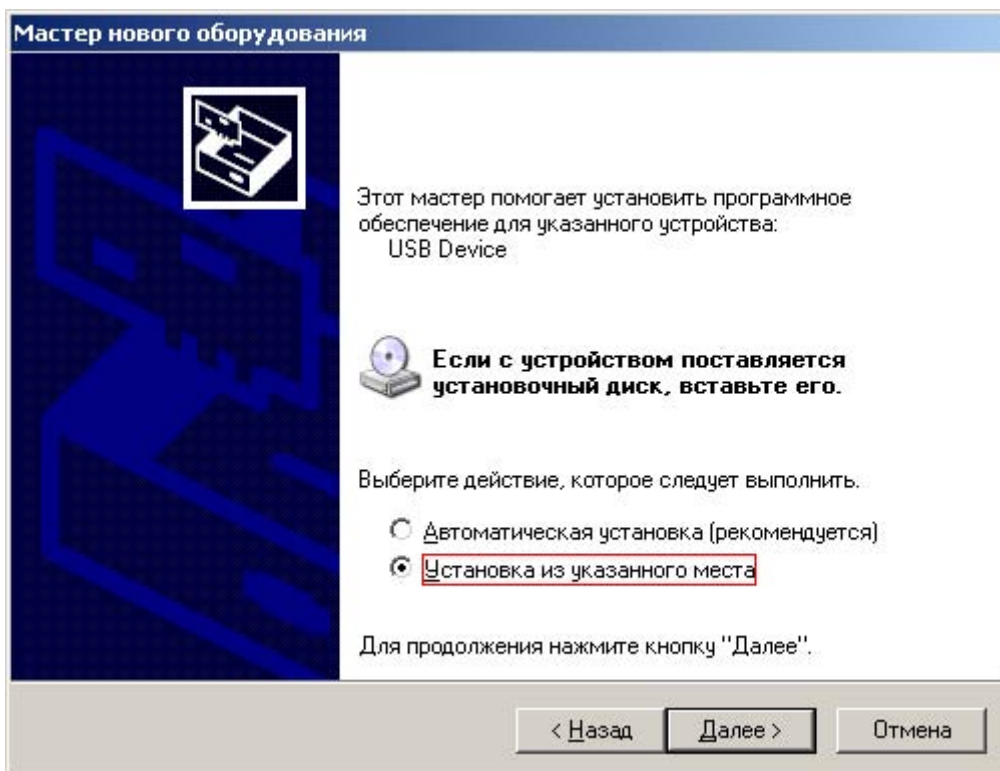


1. Скачайте и установите программу для обновления базы координат, запустив файл «**Setup.exe**».
2. С помощью прилагаемого кабеля, подключите устройство к USB порту компьютера.
3. Одновременно нажмите и удерживайте кнопки **DIM**, **MUTE** и **CITY**, пока на экране устройства не появится надпись «**Обновление**».

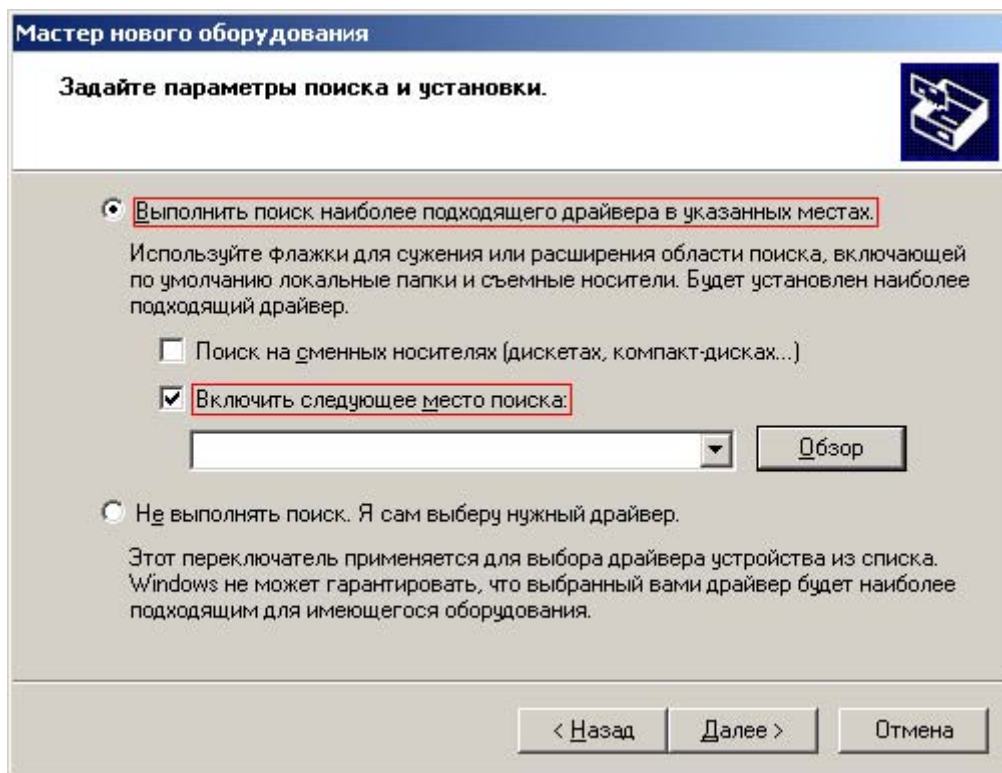
Если всё сделано правильно, Вы увидите это окно



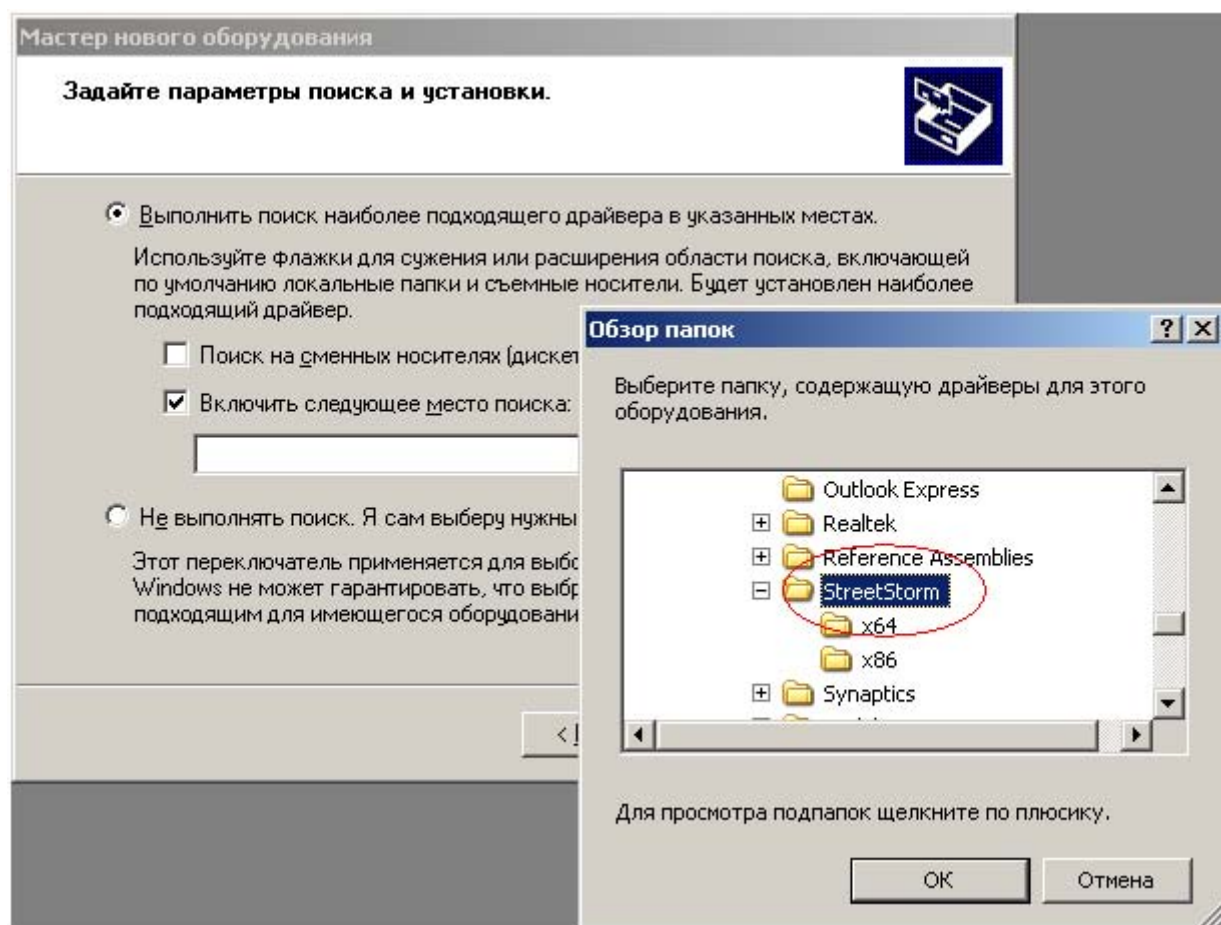
4. Выберите пункт «Нет, не в этот раз» и нажмите кнопку «Далее».



5. Выберите «Установка из указанного места» и нажмите «Далее».



6. Выберете «Выполнить поиск наиболее подходящего драйвера в указанных местах», затем отметьте «Включить следующее место поиска» и нажмите «Обзор».



7. В окне проводника найдите и отметьте папку, в которую была установлена программа для обновления базы координат (по умолчанию - C:\Program File\StreetStorm) и нажмите «OK».

**Мастер нового оборудования**

**Задайте параметры поиска и установки.**

☒ Выполнить поиск наиболее подходящего драйвера в указанных местах.

Используйте флажки для сужения или расширения области поиска, включающей по умолчанию локальные папки и съемные носители. Будет установлен наиболее подходящий драйвер.

☐ Поиск на съемных носителях (дискетах, компакт-дисках...)

☒ Включить следующее место поиска:

C:\Program Files\StreetStorm

☐ Не выполнять поиск. Я сам выберу нужный драйвер.


Этот переключатель применяется для выбора драйвера устройства из списка. Windows не может гарантировать, что выбранный вами драйвер будет наиболее подходящим для имеющегося оборудования.

8. Нажмите «Далее».

**Мастер нового оборудования**

**Завершение работы мастера нового оборудования**

Мастер завершил установку программ для:

 STM Device in DFU Mode

Для закрытия мастера нажмите кнопку "Готово".

Драйвер успешно установлен, можно обновлять базу координат.



Запуск программы для обновления базы координат:

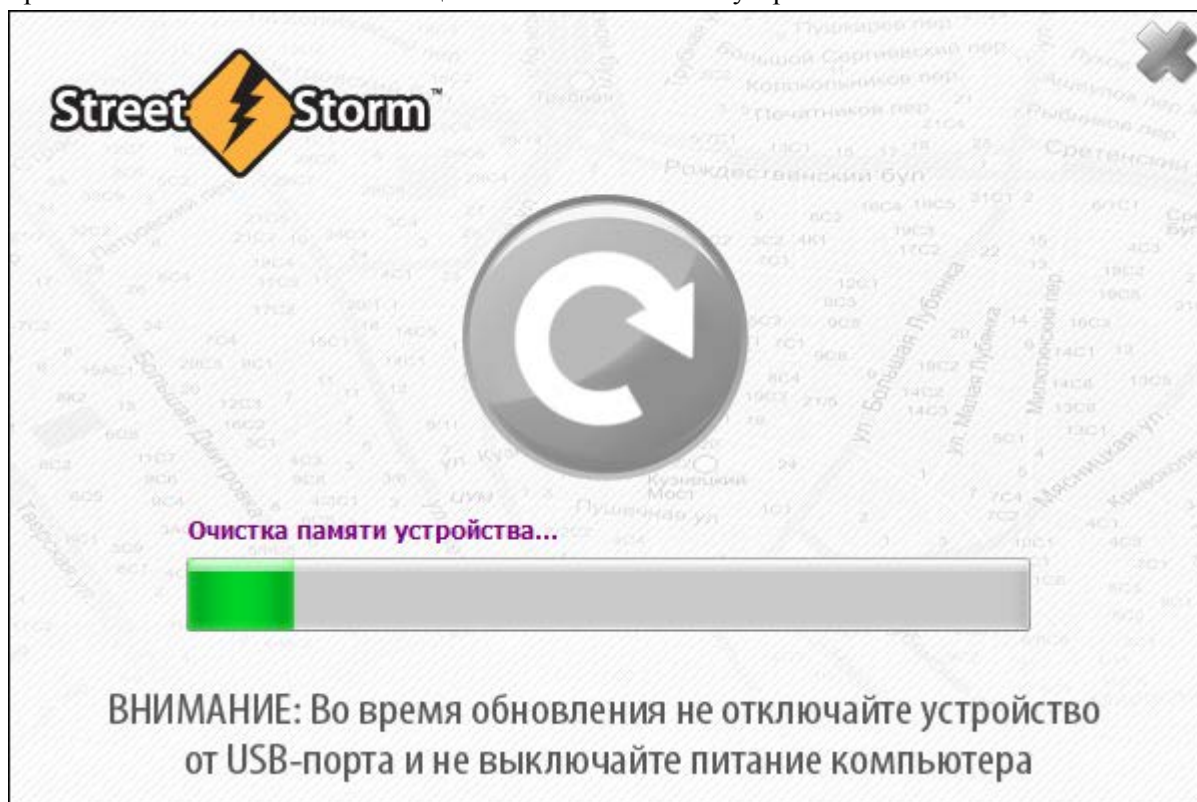
Зайдите в меню «Пуск», выберите «StreetStorm» и нажмите «StreetStorm Firmware Update»

Интерфейс программы и функциональные кнопки:

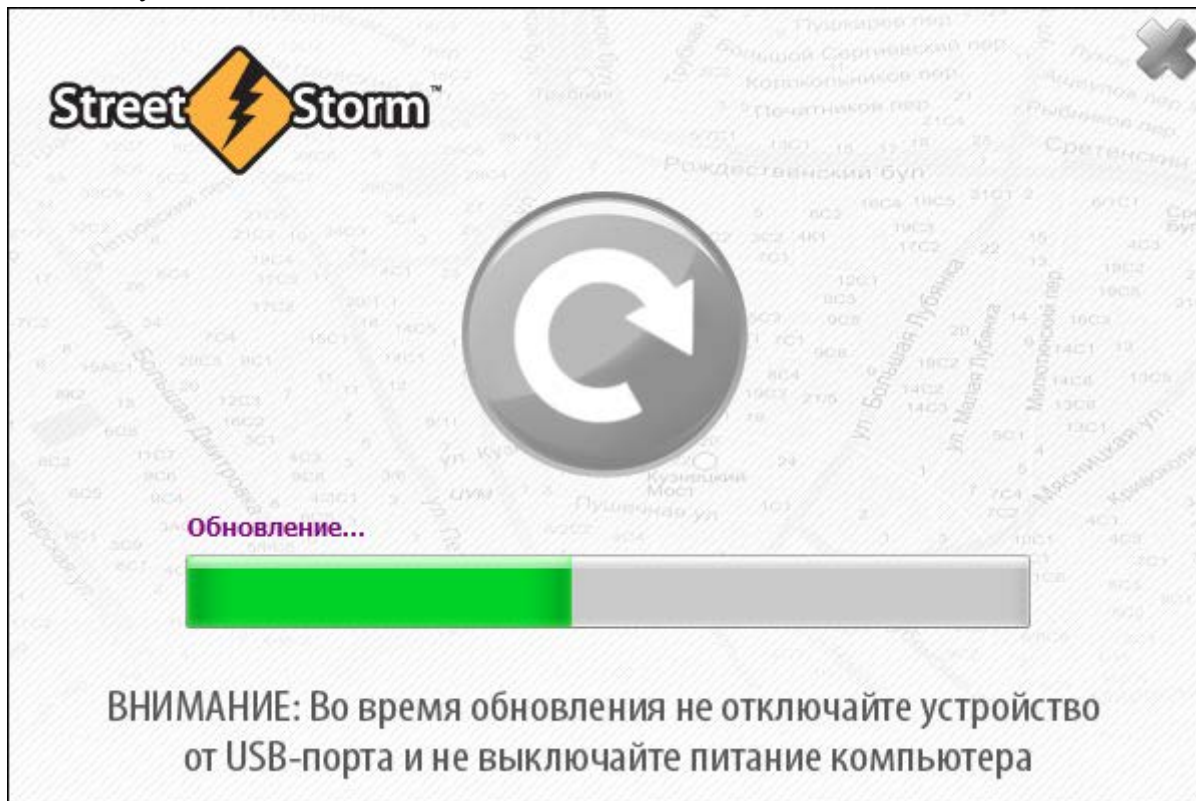


Функциональные кнопки могут быть не активны (серого цвета), если нажатие этих кнопок, в данный момент, недопустимо.

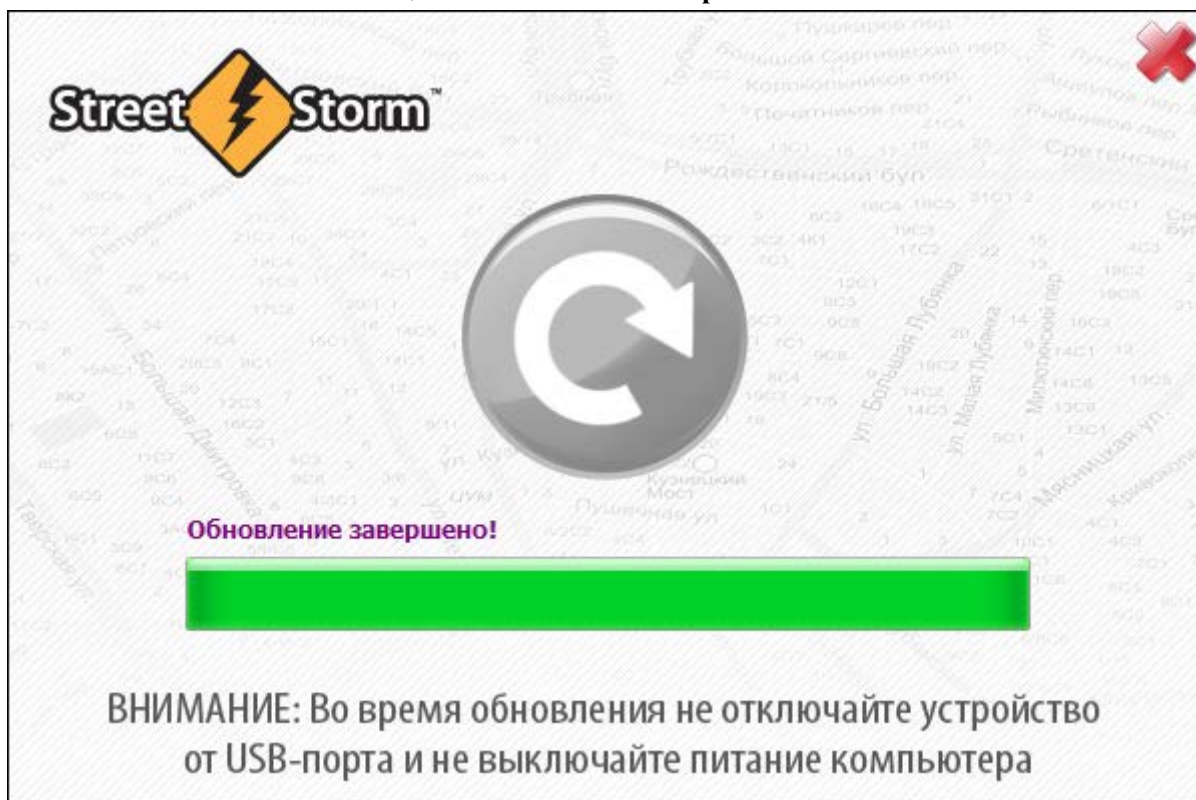
При обновлении появляется сообщение о очистке памяти устройства:



И о последующем обновлении:



По окончании появляется сообщение **Обновление завершено!**



При подключении радар-детектора с актуальной базой выводится сообщение **Обновление не требуется:**

